

UCHWAŁA NR XXXII/254/2022
RADY GMINY TRAWNIKI

z dnia 11 października 2022 r.

w sprawie zatwierdzenia Planu Odnowy Miejscowości Struża – Kolonia

Na podstawie art. 18 ust. 2 pkt 6 ustawy z dnia 8 marca 1990 r. o samorządzie gminnym (t.j. Dz. U. z 2022 r., poz. 559 z późn. zm.) – Rada Gminy uchwala, co następuje:

§ 1. Zatwierdza się Plan Odnowy Miejscowości Struża – Kolonia, przyjęty uchwałą nr 1/2022 Zebrania Wiejskiego Sołectwa Struża – Kolonia w Gminie Trawniki z dnia 5 października 2022 r. w sprawie przyjęcia Planu Odnowy Miejscowości Struża – Kolonia, stanowiący załącznik do niniejszej uchwały.

§ 2. Wykonanie uchwały powierza się Wójtowi Gminy Trawniki.

§ 3. Uchwała wchodzi w życie z dniem podjęcia.

Przewodniczący Rady

Damian Kowalczyk



Plan Odnowy Miejscowości Struża - Kolonia

TRAWNIKI 2022

Spis treści

WSTĘP.....	3
1. CHARAKTERYSTYKA MIEJSCOWOŚCI STRUŻA - KOLONIA NA TLE GMINY TRAWNIKI.....	4
1.1. Położenie administracyjno - geograficzne.....	4
1.2. Historia	6
Do uzupełnienia.....	Błąd! Nie zdefiniowano zakładki.
1.3. Przestrzenna struktura miejscowości.....	7
2. INWENTARYZACJA ZASOBÓW SŁUŻĄCYCH ODNOWIE MIEJSCOWOŚCI.....	8
2.1. Zasoby przyrodnicze i rekreacyjne.....	8
2.2. Zasoby kulturowe i religijne.....	11
2.3. Infrastruktura społeczna	16
2.3.1. Oświata.....	16
2.3.2 Sport.....	17
2.3.3. Ochrona zdrowia i bezpieczeństwo publiczne	18
2.4. Infrastruktura techniczna	18
2.4.1. Komunikacja	18
2.4.2. Telekomunikacja	20
2.4.3. Zaopatrzenie w wodę	20
2.4.4. Sieć kanalizacyjna i składowanie odpadów stałych	20
2.4.5. Gazyfikacja	21
2.4.6. Elektroenergetyka.....	21
2.5. Gospodarka, rolnictwo	21
2.5.1 Gospodarka	21
2.5.2 Rolnictwo.....	24
2.6. Kapitał społeczny i ludzki	24
2.6.1 Demografia	24
2.6.2 Instytucje i organizacje działające na rzecz społeczeństwa	25
2.6.3 Lokalny rynek pracy.....	26
3. OCENA MOCNYCH I SŁABYCH STRON MIEJSCOWOŚCI (SWOT).....	27
3.1. Mocne i słabe strony.....	27
3.2. Szanse i zagrożenia.....	30
4.OPIS PLANOWANYCH ZADAŃ INWESTYCYJNYCH I PRZEDSIĘWZIĘĆ.....	32
4.1. Wizja rozwoju miejscowości.....	32
4.2. Wykaz planowanych zadań inwestycyjnych	33
4.3. Harmonogram realizacji zadań.....	34
4.4. Sposoby monitorowania, oceny i komunikacji społecznej.....	36
5. PODSUMOWANIE	36
Spis rysunków:	37
Spis tabel:	37

WSTĘP

Plan Odnowy Miejscowości Struża - Kolonia ma na celu:

- poznanie i usystematyzowanie zasobów miejscowości,
- zainicjowanie współpracy między lokalnymi organizacjami, mieszkańcami i jednostkami samorządu terytorialnego;
- zaplanowanie i skoordynowanie zadań koniecznych do realizacji w celu poprawy jakości życia mieszkańców.

Praca nad Planem Odnowy Miejscowości Struża - Kolonia odbywała się w kilku etapach:

1. Zainicjowanie prac przez mieszkańców

Inicjatywa opracowania Planu wyszła od mieszkańców, z którą zwrócili się do sołtysa Trawnik. Wspólnie wyznaczyli oni termin i miejsce spotkania, poinformowali mieszkańców i liderów organizacji pozarządowych.

2. Organizacja spotkania wiejskiego

W dn. r. odbyło się spotkanie robocze nad Planem Odnowy Miejscowości, na którym opracowano listę zadań do realizacji w ramach tego Planu. Na spotkaniu zawiązała się również stała grupa robocza.

Spotkania grupy roboczej

Od do roku odbywały się otwarte spotkania grupy roboczej i intensywna praca nad Planem Odnowy Miejscowości. Sporządzono inwentaryzację zasobów z terenu miejscowości, wykonano analizę SWOT oraz dopracowano szczegóły zgłoszonych przez mieszkańców zadań do realizacji.

Przedstawienie POM mieszkańcom na zebraniu wiejskim w dniu r. - akceptacja planu

Na zebraniu wiejskim odbyło się głosowanie i Plan Odnowy Miejscowości został zaakceptowany przez lokalną społeczność do realizacji.

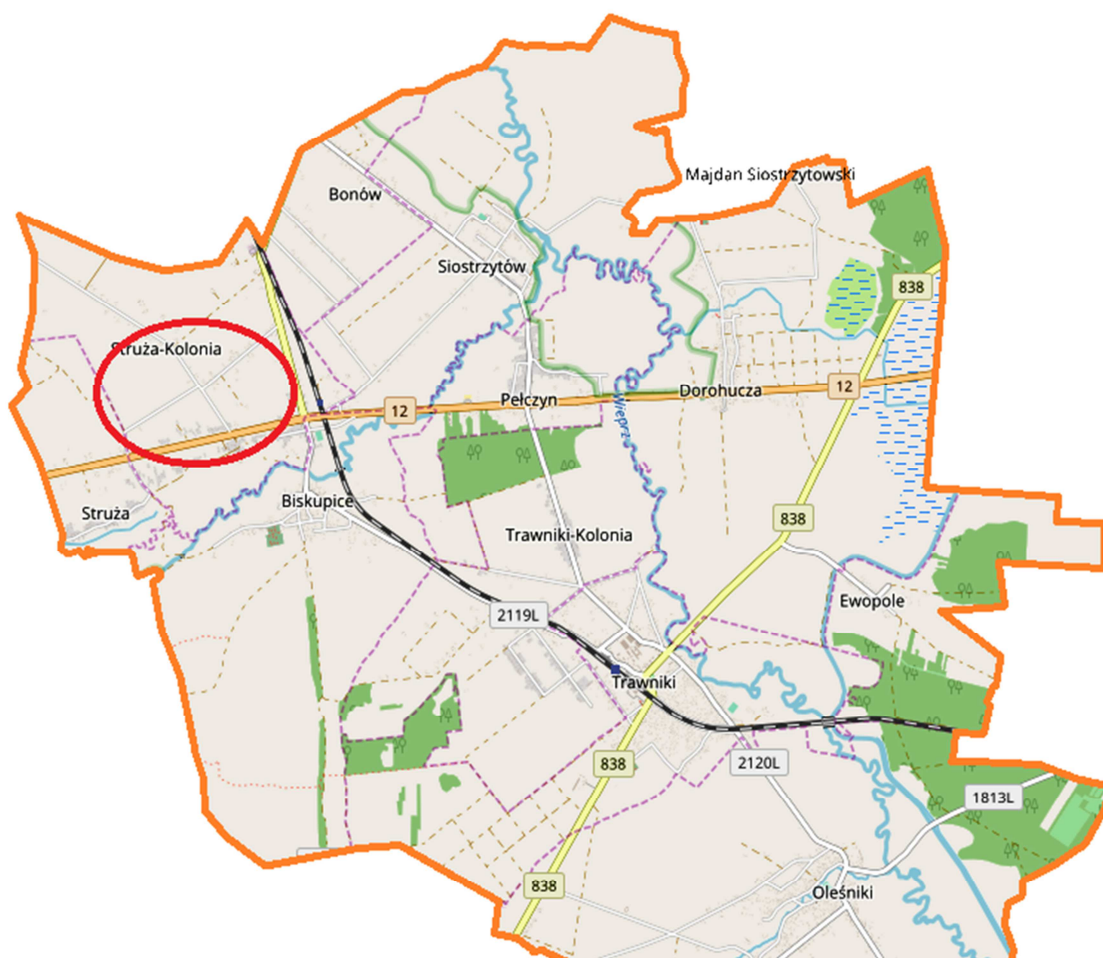
Nad planem pracowali mieszkańcy, sołtysi i radni z naszej miejscowości oraz przedstawiciele organizacji pozarządowych (lista grupy roboczej w załączeniu).

1. CHARAKTERYSTYKA MIEJSCOWOŚCI STRUŻA - KOLONIA NA TLE GMINY TRAWNIKI

1.1. Położenie administracyjno - geograficzne

Miejscowość Struża - Kolonia jest zlokalizowana w północno-zachodniej części gminy Trawniki ulokowanej w powiecie świdnickim.

Mapa 1 Położenie miejscowości Struża - Kolonia w gminie Trawniki



Źródło: opracowanie własne.

Gmina Trawniki sąsiaduje z gminą powiatu świdnickiego - Piaski, gminami powiatu krasnostawskiego - Fajslawice i Łopiennik Górny, gminami powiatu chełmskiego - Siedliszcze i Rejowiec Fabryczny oraz powiatu łęczyńskiego - Milejów. Przez miejscowość Struża - Kolonia przebiega droga krajowa Warszawa - Lublin - Chełm - granica państwa - Kijów. W najbliższych latach w niewielkiej odległości od miejscowości ma powstać droga ekspresowa S12 (odcinek od Piask do Dorohuska). Przez teren gminy przechodzi linia kolejowa wykorzystywana do ruchu pasażerskiego lub towarowego.

.O znaczeniu położenia gminy rozstrzyga bezpośrednie sąsiedztwo Lublina, dobre połączenie komunikacyjne i niższe koszty bytowe powodujące, że na terenie gminy osiedla się wiele osób przenoszących się z miasta.

Gmina Trawniki leży w województwie lubelskim, w powiecie świdnickim, na obszarze 81,13 km², co stanowi 17,95% powierzchni powiatu.

Jej położenie geograficzne to: 23001'E 51008'N, w strefie granicznej dwóch regionów pierwszego rzędu: Wyżyny Lubelskiej i Polesia Wołyńskiego u ujścia rzek Marianki i Giełczwi do Wieprza. Granica między tymi regionami przebiega w obszarze Gminy lewym zboczem doliny rzeki Wieprz. Północno- zachodnia część Gminy należy do Wyniosłości Giełczewskiej oraz do Równiny Łuszczowskiej, południowo-wschodnia natomiast, do Obniżenia Dorohuckiego.

Gmina Trawniki położona jest w malowniczych dolinach rzek Wieprz i Giełczew oraz rzeki Wieprz i kanału Wieprz- Krzna, których bogate walory przyrodnicze i urozmaicone tereny usytuowane w granicach Nadwieprzańskiego Parku Krajobrazowego oraz bliska odległość od miejskich aglomeracji stanowią doskonale warunki do rozwoju rekreacji i turystyki.

W ramach gminy Trawniki miejscowość Struża-Kolonia znajduje się w jej północno-wschodniej części sąsiadując z miejscowościami: Bonów, Struża, Biskupice, Siostrzytów.

Pod względem administracyjnym obszar gminy podzielony jest na 11 sołectw:

1. Biskupice
2. Bonów
3. Dorohucza
4. Ewopole
5. Oleśniki
6. Pełczyn
7. Siostrzytów
8. Struża
9. Struża-Kolonia
10. Trawniki
11. Trawniki-Kolonia

Sołectwo Struża Kolonia: powierzchnia wynosi 621,53 ha, a liczba ludności na dzień 31 grudnia 2021 r. wynosiła 655 osób, co stanowi ok.7,5 % mieszkańców całej gminy.

Miejscowość Struża Kolonia nie jest siedzibą żadnej parafii.

1.2. Historia

DWÓR I POZOSTAŁOŚCI PARKU

Pierwsze wzmianki o Struży pochodzą z pierwszej poł. XV w. kiedy to jej właścicielami byli biskupi krakowscy, posiadający ją z nadania Zbigniewa Oleśnickiego. W dobrach kościelnych znajdowała się od pocz. XVIII w. kiedy to folwark wykupił stolnik lubelski Remigian Piasecki. Z tego też okresu pochodzi pierwsza wzmianka o drewnianym dworze w Struży. Kolejni właściciele folwarku to rodzina Radziwińskich, a od ok. 1870 r. Popławscy. Oni też w 1905 r. budują nowy murowany dwór, składający się niejako z 3 elementów: dwukondygnacyjnego skrzydła południowego, będącą właściwą siedzibą właścicieli, części środkowej stanowiącej zaplecze gospodarcze dworu oraz części północnej, w której mieściła się oranżeria i mieszkanie ogrodnika. Ponadto gruntownie rozbudowano część folwarczną – na płn.-zach. od dworu ulokowano 4 budynki mieszkalne dla służby folwarcznej (2 czworaki i 2 ósmaki) oraz stajnię i wozownię, na zachód od dworu wybudowano oborę i stodołę. W 1922 r. Tomasz Popławski sprzedał dobra o powierzchni 346 h Tomaszowi i Teodorze Szczepańskim, w rękach których znajdował się do 1945 r. Podczas wojny w Struży przebywali: znany oficer AK Stanisław Magierski kompozytor wielu pieśni partyzanckich, Julia Hartwig w latach 1940-1941 uczyła córki Mieczysława Piotra Szczepańskiego. Po wojnie upaństwowiono je i dwór przekazano na mieszkania dla pracowników folwarcznych, a budynki i ziemię Spółdzielni Rolniczej. Z czasem teren użytkowany przez Zakłady Mięsne (w budynkach znajdowała się tuczarnia – to znacznie przyczyniło się do zniszczenia zabytkowej substancji). Od 1989 roku Zakłady Mięsne przestały użytkować dworskie pomieszczenia gospodarcze .

W 1947 r powstało Kółko Rolnicze. Pierwszym Prezesem był Marek Zygmunt, a funkcję sekretarza pełnił Stanisław Bielak. Po zjednoczeniu kółek rolniczych powstał SKR. Powiększono bazę maszyn rolniczych: 28 ciągników, 1 kombajn zbożowy, siewnik 2 sztuki, kosiarki 6 sztuk.

Zespół usytuowany jest na wschodnim skraju miejscowości, poza zabudowaniami., obecnie w Struży Kolonii. Położony jest na wyniosłości, nad doliną Giełczwi. Obecnie w skład zespołu wchodzi jedynie dwór otoczony resztkami parku. Dawne budynki folwarczne (spichlerz i obora) zostały gruntownie przebudowane.

Struża Kolonia usytuowana jest po obu stronach Drogi Krajowej S12, zajmuje powierzchnię 621,53ha.

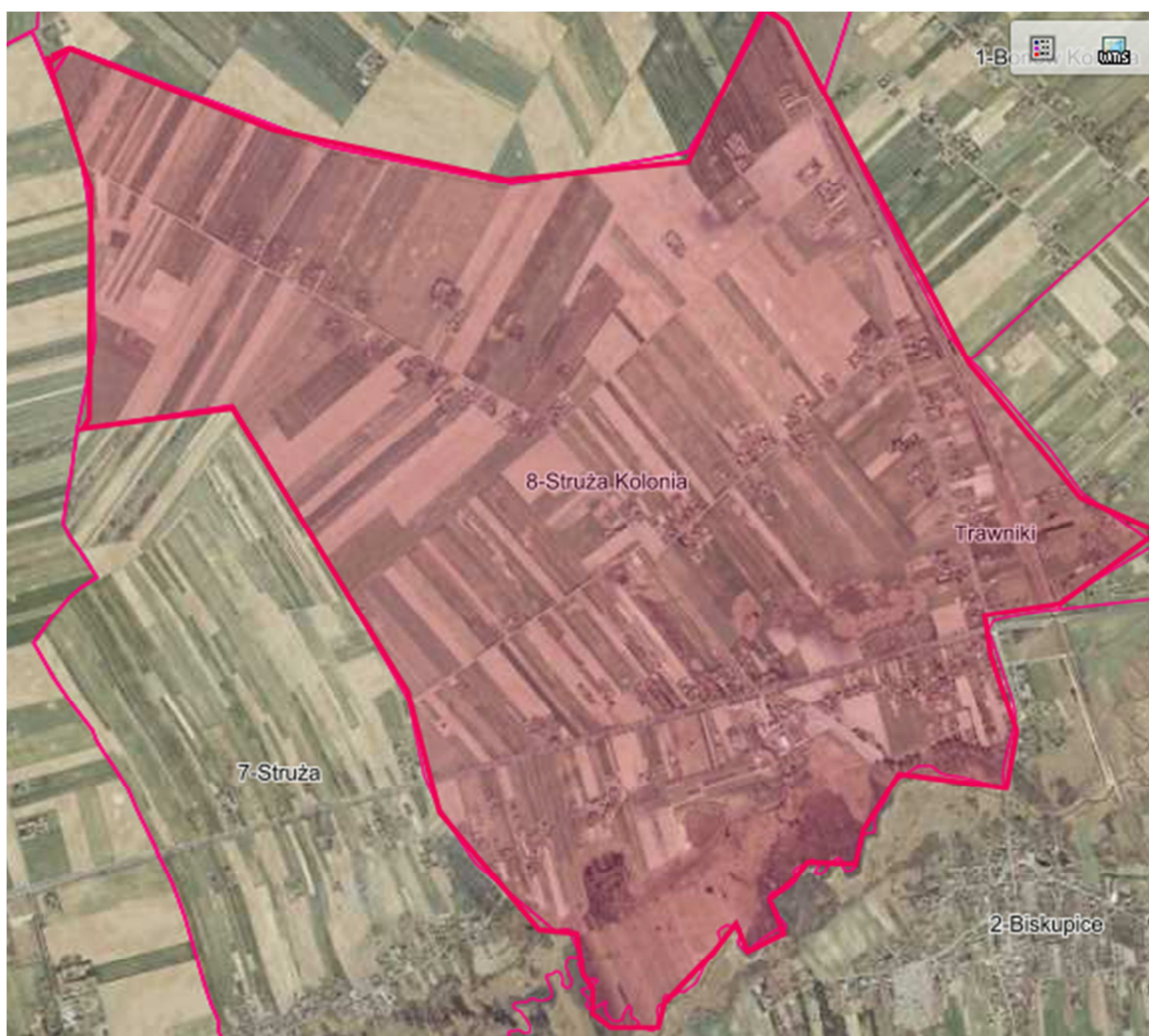
1.3. Przestrzenna struktura miejscowości

Zabudowa miejscowości usytuowana jest głównie wzdłuż drogi krajowej nr 12, która przecina sołectwo.

Wpływ na układ przestrzenny sołectwa mają ważniejsze drogi oraz od południa rzeka Giełczew. Z kolei na północ od miejscowości zlokalizowane są pola uprawne oraz zabudowa rozproszona usytuowana wzdłuż ciągów komunikacyjnych.

Dominantę przestrzenną w części położonej po południowej stronie drogi krajowej 12 stanowią zabudowania gospodarcze przedsiębiorstw Ekotraw Sp. z o.o. oraz Gema-Trans sp. z o.o.

Mapa 2 Plan sołectwa Struża - Kolonia



Źródło: https://mapy.geoportal.gov.pl/imap/Imgp_2.html?gpmap=gp0

Miejscowość nie posiada obszarów posiadających szczególne znaczenie dla zaspokajania potrzeb mieszkańców i sprzyjające nawiązywaniu kontaktów społecznych, ze względu na ich położenie oraz cechy funkcjonalno - przestrzenne

2. INWENTARYZACJA ZASOBÓW SŁUŻĄCYCH ODNOWIE MIEJSCOWOŚCI

2.1. Zasoby przyrodnicze i rekreacyjne

Gleby:

Z uwagi na położenie większości obszaru gminy w granicach Wyżyny Lubelskiej, występują tutaj na ogół dobre i bardzo dobre gleby. Większość użytków rolnych zaliczana jest bowiem do III klasy bonitacyjnej. Wysoka jakość gleb jest z kolei powodem znacznego wylesienia gminy, w efekcie wielowiekowego wyrębu lasów na potrzeby rolnictwa.

Wieś Struża - Kolonia ma charakter typowo rolniczy.

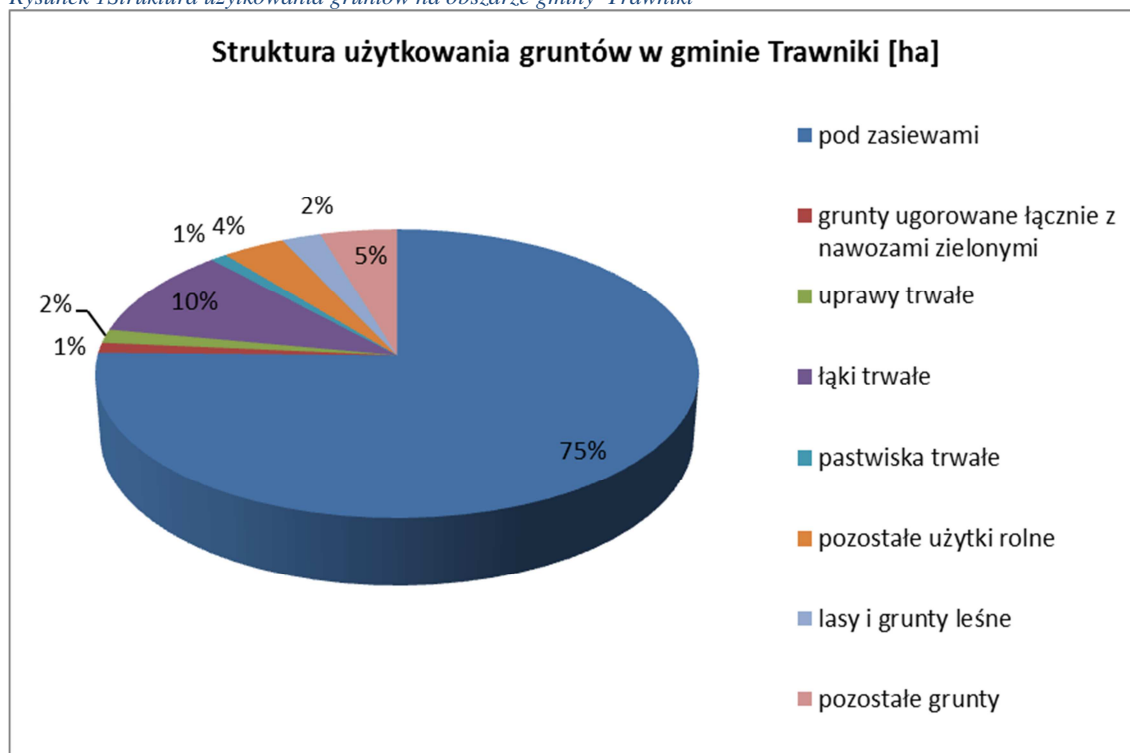
Największą powierzchnię zajmują uprawy zboże: pszenica jara, jęczmień jary, owies.

Niewielką powierzchnię zajmują uprawy okopowe: ziemniaki i buraki pastewne i warzywa. Stan liczbowy zwierząt gospodarskich jest na bardzo niskim poziomie. W miejscowości ogólna powierzchnia gospodarstw to 768 ha.

Struktura gruntów w gminie przedstawia się następująco:

- ✓ Pod zasiewami - 3 170,53 ha
- ✓ Grunty ugorowane - 48,04 ha
- ✓ Uprawy trwałe - 64,75 ha
- ✓ Łąki – 429,73 ha
- ✓ Pastwiska - 42,43ha
- ✓ Nieużytki – 160,37 ha
- ✓ Lasy - 99,95 ha
- ✓ Pozostałe grunty – 195,96 ha

Rysunek 1 Struktura użytkowania gruntów na obszarze gminy Trawniki



Źródło: opracowanie własne na podstawie danych BDL GUS

Lasy:

Teren zamknięty granicami administracyjnymi Gminy Trawniki charakteryzuje się bardzo znikomym udziałem lasów. Stanowią one około 595 ha, co wynosi 7 % ogólnej powierzchni gminy.

W administracji lasów Państwowych Nadleśnictwa Świdnik pozostają 302 ha, natomiast 293 ha stanowią lasy osób prywatnych. Mała powierzchnia i duże rozdrobnienie lasów wskazują na nieracjonalność – z przyrodniczego punktu widzenia – gospodarki leśnej.

W strukturze drzewostanów dominują bory sosnowe z niewielkim udziałem drzewostanów dębowych, świerkowych i bukowych. Pewien problem stanowi kwestia szkód wyrządzonych przez zwierzynę łowną (sarny, dziki) na terenach upraw rolnych (zboża, rośliny okopowe) przylegające do granicy lasu i ich szacowanie przez Koła Łowieckie i służby nadleśnictwa.

Wody powierzchniowe:

Głównym zasobem przyrodniczym Trawnik jest płynąca w jej granicach **rzeka Wieprz**. Stanowi ona zachodnią granicę miejscowości. Szczególnie cenne obszary znajdują się na południowy zachód od Trawnik w kierunku Ewopola i Wólki Kańskiej. Występująca tam fauna i flora swoje bytowanie zawdzięcza rzece Wieprz i terenom nadwieprzańskim. Z uwagi na cenne walory przyrodnicze, krajobrazowe i ekologiczne gmina objęta jest ustanowioną „ Strefą Ochrony Ekologicznej Doliny Wieprza”. Przez jej teren przebiega część trasy rowerowej promującej Międzynarodowy Rezerwat Biosfery- Polesie

Zachodnie.

Południową granicę sołectwa Struża – Kolonia stanowi natomiast **rzeka Giełczew**. Dogodne warunki siedliskowe rzadkiej flory i fauny stanowi obszar łąk, zarośli, zabagnień, meandrów i starorzeczy oraz stawów położonych w dolinie rzeki Giełczew, a kręty charakter koryta rzeki Giełczew stwarza ciekawy efekt krajobrazowy.

Rzeka Giełczew



Pomniki przyrody i obiekty przewidziane do ochrony:

Najcenniejsze przyrodniczo fragmenty przestrzeni gminy Trawniki objęte są ochroną prawną. Ochrona przyrody ma tutaj szczególne znaczenie z uwagi na sąsiedztwo Lublina, powodujące znacznie większą niż gdzie indziej presję osadnictwa – także na najbardziej wartościowe przyrodniczo obszary w gminie.

Na terenie miejscowości ochroną pomnikową objęte są 2 obiekty:

- a) jesion wyniosły o obwodzie pnia 300 cm rosnący na terenie parku dworskiego
- b) lipa drobnolistna o obwodzie pnia 400 cm rosnąca na terenie parku dworskiego

Zasoby rekreacyjne:

Gmina Trawniki położona jest w malowniczych dolinach rzek Wieprz i Giełczew oraz rzeki Wieprz i kanału Wieprz- Krzna, których bogate walory przyrodnicze i urozmaicone tereny usytuowane w granicach Nadwieprzańskiego Parku Krajobrazowego oraz bliska odległość

od miejskich aglomeracji stanowią doskonale warunki do rozwoju rekreacji i turystyki.

Nadwieprzański Park Krajobrazowy

Okolo 150 ha terenu Gminy Trawniki zajmuje Nadwieprzański Park Krajobrazowy, co stanowi 3-4 % powierzchni parku oraz 1,8 % powierzchni Gminy.

Jest to niewielki fragment jej północnej części (zachodni kraniec Lasu Siostrzytowskiego). Północna i wschodnia granica parku pokrywa się z granicą między Gminami Trawniki, Milejów i Siedliszcze, a południowa i zachodnia granica biegnie podnóżem krawędzi doliny Wieprza. Otulina Nadwieprzańskiego Parku Krajobrazowego zajmuje fragment północno-wschodni terenu Gminy.

Na szczególną uwagę zasługuje rezerwat przyrody „Uroczysko Jezioro” które leży w obniżeniach śródwydmowych na północny wschód od miejscowości Dorohucza.

Strefy prawnie chronione na terenie Gminy Trawniki:

- ✓ Nadwieprzański Park Krajobrazowy wraz z otuliną
- ✓ Florystyczny rezerwat przyrody „Uroczysko Jezioro”
- ✓ Użytki ekologiczne np. Łąki Kęпки w Dorohuczy
- ✓ **Zespoły przyrodniczo- krajobrazowe: „Meandry Giełczwi” „Dęby w Kolonii Struża”**

Położony jest wśród pól wsi Kolonia Struża na wzniesieniach rozgraniczających Wyniosłość Giełczewska i Równinę Łuszczowską. Zachowały się tu pojedyncze okazy dębu szypułkowego. Stanowią one pozostałości dawnych lasów grądowych. Na obszarze około 5 ha rośnie ponad 50 dębów o obwodach od 1 do 4 metrów

- ✓ Lasy ochronne- wodochronne

2.2. Zasoby kulturowe i religijne

Najważniejszym czynnikiem kształtującym relacje międzyludzkie i rozwój indywidualny jest kultura. Jest ona nośnikiem tradycji, pamięci historycznej, przyjętych wzorców zachowań i właściwym miejscem do rozwoju intelektualnego i artystycznego człowieka.

Zabytki:

Dwór wraz z pozostałościami parku w Struży (Struża – Kolonia) (A/1118):

Wybudowany został nawiązując stylem do willowej architektury uzdrowskiej w tzw. stylu szwajcarskim. Bez zasadniczych przekształceń zachował się układ przestrzenny dworu oraz elementy dekoracji plastycznej. W chwili obecnej część dworu jest zamieszkała, część

nieużytkowana. Fragmenty budynku w części zachodniej zawalone, ściany popękane, grożące katastrofą budowlaną. Całość zachowana w złym stanie technicznym. Bezpośrednie otoczenie dworu jest zaniedbane. Elementami dysharmonijnymi są powstające sukcesywnie komórki i garaże.



Majątek Struża – murowany, secesyjny dwór z 1905 roku i folwark – **od XIX wieku należał do rodziny Popławskich herbu Jastrzębiec**. W 1922 roku majątek należał do Mieczysława Piotra Dołgi-Szczepańskiego. Ostatni właściciel zmodernizował dwór i folwark, który w 1929 roku obejmował 347,7 ha.

Po II wojnie światowej majątek został rozparcelowany. W budynkach gospodarczych ulokowano tuczarnie trzody chlewnej należące do Zakładów Mięsnych w Lublinie. Budynek dworski, będący własnością Gminy Trawniki, zamieszkiwany jest obecnie przez prywatnych użytkowników.

XV wiek – Struża (pierwotna nazwa Stróża), folwark wraz z dworem drewnianym, od XV wieku znajdowały się we własności Jana z Oleśnicy, wojewody sandomierskiego, a następnie Zbigniewa, biskupa krakowskiego, który w 1452 roku włączył Strużę do miasta Biskupice. W dokumentach z lat 1470–1480 odnotowano, że Struża była sołectwem posiadającym 1 łan ziemi.

XVII i XVIII wiek – od 1634 roku folwark Struża i dwór (wraz ze wsią Struża, miastem Biskupice, młynem i stawem rybnym) zostały sprzedane przez Kapitułę Krakowską Pawłowi Piaseckiemu, którego rodzina władała tymi dobrami do XVIII wieku. Dobra ziemskie Struża zostały odkupione przez Remigiusza Piaseckiego (stolnika lubelskiego) i stały się odrębną majątnością. W dokumentach źródłowych zachowały się notatki o istniejącym drewnianym dworze, w którym mieszkał wspomniany właściciel. Na przełomie XVIII i XIX wieku kolejnymi właścicielami dworu i folwarku była rodzina Radzymińskich.

XIX wiek – od lat trzydziestych XIX wieku folwark i dwór Struża (drewniany dwór i park) przeszły na własność rodziny Popławskich herbu Jastrzębiec. Okres ten uznawany jest za czasy świetności majątku. W 1841 roku dobra (wraz z miastem Biskupice i sąsiednim folwarkiem Brzezice) zakupił Józef Popławski od Adama Tatarowicza za kwotę 550 tys. złotych polskich, co stanowiło równowartość 82 500 ówczesnych rubli. W 1890 roku dwór został zakupiony od matki, Ludwiki Popławskiej, przez syna, Zygmunta Ludwika Popławskiego, zwanego Ludwikiem. Po śmierci Ludwika Popławskiego w 1908 roku dwór i folwark przeszły na własność jego dzieci – Józefa Tomasza Saturnina, Natalii Marii Budnej (żony Nikodema Budnego, właściciela dóbr w Jastkowie) i Tomasza Augusta Feliksa. Ten ostatni odkupił dobra od rodzeństwa w 1909 roku. Jeszcze w 1905 roku rozpoczął rozbudowę skromnej, drewnianej siedziby, zmieniając ją w murowaną, secesyjną rezydencję, otoczoną parkiem krajobrazowym. Zbudowano nowy, murowany dwór składający się z trzech elementów: dwukondygnacyjnego skrzydła południowego, będącego właściwą siedzibą właścicieli, części środkowej stanowiącej zaplecze gospodarcze dworu oraz części północnej, w której mieściły się oranżeria i mieszkanie ogrodnika.

XX wiek – w 1922 roku Tomasz August Popławski sprzedał majątek małżeństwu Szczepańskich – Janowi Tomaszowi i Teodorze z domu Kuśmierskiej; ci przekazali go swojemu synowi. Od 1922 roku w Struży gospodarzył syn Mieczysław Piotr Dołęga-Szczepański, który był ostatnim właścicielem ziemskim Struży, aż do 1944 roku. Mieczysław Szczepański pod kierownictwem architekta Jana Idzikowskiego zmodernizował dwór w Struży, a także zmienił jego wyposażenie i otoczenie. W 1939 roku podczas kampanii wrześniowej Mieczysław Piotr Dołęga-Szczepański wyjechał z rodziną ze Struży. Majątek pozostawał przez krótki czas w rękach Armii Czerwonej. Szczepańscy wrócili do majątku w październiku 1939 roku, zastając zdewastowany dwór. W 1944 roku wieści o zbliżającym się froncie sowiecko-niemieckim zmusiły właścicieli do ponownego wyjazdu.

1944 – na mocy dekretu PKWN z 6 września 1944 roku majątek w Struży upaństwowiono, a dwór przejęli byli pracownicy folwarku. Budynki gospodarcze i ziemię przekazano Rolniczej Spółdzielni Produkcyjnej w Struży. Działalność rozpoczęła tu tuczarnia trzody chlewnej Zakładów Mięsnych w Lublinie. Od 1989 roku Zakłady Mięsne zaprzestały użytkowania dawnych dworskich zabudowań gospodarczych. Ruchomości przejął Skarb Państwa, a dwór

zamieszkują prywatni użytkownicy. Zarówno dwór, jak i budynki gospodarcze popadają w ruinę. Na początku XXI wieku zburzono budynki gospodarcze, w tym spichlerz znajdujący się przy drodze prowadzącej do Chełma. Od 1998 roku dobra Struża figurują w rejestrze zabytków (zespół dworski, 1905, nr rej.: A/1118 z 8.01.1998).

Folwark Struża w XX wieku

Modernizacja folwarku nastąpiła na początku XX wieku, kiedy właścicielem był Tomasz August Popławski. Rozbudował on znacznie budynki mieszkalne dla służby folwarczej (2 czworaki i 2 ósmaki). Pomiędzy folwarkiem Struża a Łysołaje prawdopodobnie była poprowadzona kolejka wąskotorowa, po której współcześnie nie zostały żadne ślady.

W 1909 roku folwark szacowany był na wartość 162 534 ówczesnych rubli. **W 1922 roku obejmował 346 ha powierzchni**. Grunta orne, ogrody i sady obejmowały łącznie 273 ha, łąki w dolinie rzeki Giełczwi – 57 ha, pastwiska i nieużytki – 16 ha. Na terenie majątku znajdowały się także stawy rybne, wydobywano torf na potrzeby własne i służby.

Kolejny właściciel, Mieczysław Szczepański, wprowadził nowe uprawy, m.in. buraków cukrowych, założył hodowlę bydła rasy czarno-białej oraz rozwinął hodowlę trzody chlewnej rasy angielskiej. Dokumenty Towarzystwa Kredytowego Ziemskiego podają, że dobra ziemskie Biskupice z folwarkiem w Struży obejmowały w 1929 roku 347,7 ha, w tym 273 ha gruntów ornych, ogrodów i sadów; pozostała część to łąki, pastwiska i nieużytki.

Kultura:

Na terenie miejscowości nie znajduje się żadna instytucja kultury. Mieszkańcy korzystają z oferty **Gminnego Ośrodka Kultury w Trawnikach**.

Gminny Ośrodek Kultury w Trawnikach (dalej GOK w Trawnikach) jest samorządową instytucją kultury organizującą, współorganizującą i realizującą większość działań kulturalnych na terenie gminy Trawniki.

Głównym celem działalności jednostki jest rozwój i kształtowanie potrzeb oraz aspiracji kulturalnych na drodze powszechnego i aktywnego uczestnictwa w kulturze społeczności gminy oraz udostępnianie czasopism, zbiorów bibliotecznych i upowszechnianie czytelnictwa.

Struktura organizacyjna Gminnego Ośrodka Kultury:

1. Gminny Ośrodek Kultury w Trawnikach,
2. Biblioteka Publiczna w Biskupicach,
3. Biblioteka Publiczna w Oleśnikach,

Najbliższą placówką Biblioteczną jest Biblioteka Publiczna w Biskupicach.

Działalność GOK w Trawnikach w roku 2021 różniła się od dotychczasowej ze względu na pandemię COVID-19 oraz ze względu na rozbudowę i remont obiektu.

Wszystko co dzieje się w GOK w Trawnikach można obserwować na stronie internetowej i profilu Facebook, gdzie na bieżąco zamieszczane są aktualne informacje dotyczące naszych działań i wydarzeń.

Gminny Ośrodek Kultury w Trawnikach realizował swoje cele kulturalne i oświatowe poprzez szereg działań o charakterze okazjonalnym (koncerty, warsztaty, wystawy, konkursy, itp.) jak i poprzez tworzenie warunków do działalności zespołów muzycznych, tanecznych, plastycznych i teatralnych oraz rozwijania indywidualnych umiejętności i zdolności mieszkańców gminy poprzez organizowanie zajęć stałych i warsztatowych.

W Gminnym Ośrodku Kultury w Trawnikach swoją przestrzeń do tworzenia i spotkań ma Klub Seniora, który liczy 42 członków.

Biblioteki Publiczne w Biskupicach, Oleśnikach i Trawnikach w roku 2021 realizowały cele z zakresu rozwoju i zaspokajania potrzeb czytelniczych, edukacyjnych i informacyjnych. Głównym zadaniem bibliotek publicznych było udostępnianie zbiorów bibliotecznych na miejscu oraz wypożyczenia na zewnątrz. Planowano zakup książek i prenumerat czasopism, jak również na bieżąco dokonywano oceny przydatności zbiorów bibliotecznych dla lokalnego środowiska.

Tabela 1 Stan księgozbioru

Biblioteka	Rok 2020	O ile zwiększono wolumen	Rok 2021	O ile zwiększono wolumen
Trawniki	9 501	656	9 792	634
Biskupice	7 723	428	8 062	539
Oleśniki	3 541	173	3 625	224
Razem	20 765	1 257	21 479	1 397

Źródło: Raport o stanie gminy 2021

✓ **Parafia Biskupice, pw. św. Stanisława BM**

Na pocz. XV w. Biskupice były wzmiankowane jako wieś należąca do dóbr biskupów krakowskich. W 1450 r. dzięki staraniom kard. Zbigniewa Oleśnickiego, miejscowość otrzymała prawa miejskie. Wspomniany bp był także fundatorem parafii.

Jako datę erekcji przyjmuje się r. 1444 (J. Długosz wspomina o tym roku, ale istnieje odpis dok. erekcyjnego z 1453 r.) Biskupice stanowiły własność biskupów krakowskich do XVII w. , później przeszły w ręce rodziny Piaseckich.

Parafia była w granicach diecezji krakowskiej i wchodziła w skład archidiecezji lubelskiej (dekanat Parczew). Była uposażona w ziemię przez bpa Z. Oleśnickiego.

Na pocz. XVII w. istniała tu szkoła, od XVIII w. są wzmianki o funkcjonowaniu szpitala dla ubogich. W okresie przedrozbiorowym była biblioteka parafialna zawierająca księgi liturgiczne i teologiczne. Istnieją wzmianki o bractwach różańcowych, literackim, kilku cechach (koniec XVI w.) Wizytacje z II poł. XVII w. wspominają o k-le filialnym w Białce pw. św. Małgorzaty (dawniej należała do Biskupic). Istniały również kaplice prywatne w majątkach: Gardzienice, Jaszczów, Fajslawice (w XVIII w. kiedy miejscowości te należały do parafii) Stara plebania, należąca do obiektów zabytkowych, wybudowana z kamienia i cegły (styl późnobarokowy) w latach 1730-33 majster warszawski Rybiński.

Archiwum posiada spory zasób dawnych archiwaliów i kronikę par. od 1946 r. Są również resztki dawnej biblioteki, sięgającej XVIII w.

Podsumowanie:

W miejscowości brakuje usystematyzowanych, zwartych przekazów kulturowych, stanowiących podstawę do wyodrębnienia pewnej specyficznej tradycji. Brak też jakichś szczególnych elementów kulturotwórczych mających swe historyczne znaczenie dla obecnej formacji kulturalnej mieszkańców.

Dotychczasowa działalność kulturalna związana była w przeważającej mierze z charakterystyczną dla obszarów wiejskich obrzędowością łączoną z sakralnym wymiarem życia.

Mając na uwadze rosnące znaczenie kultury jako swoistego kapitału społecznego, przy pomocy którego wzrasta zarówno atrakcyjność jak i konkurencyjność wobec innych miejscowości, należy w sposób szczególny zadbać o potencjał ludzki, który niewątpliwie znajduje się w miejscowości Struża – Kolonia.

Bliskość miasta Lublina powoduje, że spora część mieszkańców oczekuje ze strony instytucji kultury zwiększenia atrakcyjności oferty kulturalnej, jej wzbogacenia i umożliwienia realizacji różnych form aktywności kulturalnych przez dzieci, młodzież i dorosłych.

2.3. Infrastruktura społeczna

2.3.1. Oświata

Na terenie miejscowości Struża – Kolonia nie funkcjonuje żadna placówka oświatowa. Zgodnie z Planem sieci publicznych szkół podstawowych prowadzonych przez Gminę Trawniki, obejmujący granice obwodów publicznych szkół podstawowych prowadzonych

przez Gminę Trawniki od dnia 1 września 2019 r. dzieci i młodzież z terenu miejscowości uczęszcza do Zespołu Placówek Oświatowych im. Stefana Batorego w Biskupicach.

Zespół Placówek Oświatowych im. Stefana Batorego w Biskupicach

- ✓ Przedszkole – 2 oddziały.
- ✓ Szkoła Podstawowa – 8 oddziałów.

Tabela 2 Placówki oświatowe w Trawnikach

Lp.	Nazwa szkoły/placówki	Liczba uczniów	Liczba oddziałów	Organ prowadzący
1.	Zespół Placówek Oświatowych im. Stefana Batorego w Biskupicach -SP	126	8	gmina Trawniki
2.	Zespół Placówek Oświatowych im. Stefana Batorego w Biskupicach-przedszkole	44	2	gmina Trawniki

Źródło: Raport o stanie gminy 2021

Mieszkańcy miejscowości mogą korzystać z rozwiniętej sieci placówek oświatowych i wychowawczych na terenie gminy Trawniki.

W 2021 roku w gminie Trawniki funkcjonowały:

1. Zespół Placówek Oświatowych im. Marii Skłodowskiej-Curie w Trawnikach
2. Zespół Placówek Oświatowych im. Stefana Batorego w Biskupicach
3. Szkoła Podstawowa im. Noblistów Polskich w Siostrzycowie
4. Szkoła Podstawowa im. ks. Piotra Ściegiennego w Oleśnikach
5. Szkoła Podstawowa im. Jana Pawła II w Dorohuczycy

Łącznie do wszystkich placówek oświatowych prowadzonych przez Gminę Trawniki w roku szkolnym 2021/2022 w 57 oddziałach uczęszcza 854 wychowanków.

2.3.2 Sport

W miejscowości nie funkcjonują żadne kluby sportowe. Mieszkańcy mogą korzystać z infrastruktury sportowej położonej na terenie gminy Trawniki. Najbliżej położonym boiskiem jest stadion LKS Biskupice.



2.3.3. Ochrona zdrowia i bezpieczeństwo publiczne

Podstawową opiekę zdrowotną mieszkańcom zapewnia ośrodek zdrowia - **Samodzielny Publiczny Zakład Opieki Zdrowotnej w Trawnikach Biskupice**

Wielu mieszkańców korzysta z usług medycznych w Lublinie uważając, że jakość usług i dostęp do lekarzy jest niewystarczający, szczególnie w zakresie opieki pediatrycznej. Dostępność do aptek w Struży - Kolonii jest zadowalająca. Na terenie pobliskiej miejscowości Biskupice funkcjonuje 1 prywatna apteka.

Ochronę przeciwpożarową miejscowości Struża – Kolonia zapewnia jednostka Ochotniczej Straży Pożarnej w Struży.

OSP biorą udział w corocznych imprezach organizowanych przez powiat z okazji Dnia Strażaka, czynnie włączają się w obchody religijne organizowane przez Parafie (Boże Ciało, Odpust) oraz imprezy organizowane przez gminę Trawniki. Chętnie włączają się w inicjatywy mające na celu popularyzację ratownictwa medycznego i udzielania pierwszej pomocy przedlekarskiej.

Jednostka wyposażona jest w niezbędny sprzęt ratowniczo-gaśniczy tj. motopompy, zestawy ratownictwa technicznego, agregaty prądotwórcze, piły do stali i betonu, pilarki do drewna, radiotelefony, węże, umundurowanie itp., który zapewnia możliwość podejmowania działań ratowniczo-gaśniczych i innych miejscowych zagrożeń.

2.4. Infrastruktura techniczna

2.4.1. Komunikacja

Komunikacja drogowa oparta jest na:

- ✓ drodze krajowej nr 12 przebiegającej przez miejscowości Struża, Struża Kolonia, Pełczyn, Dorohucza
- ✓ 2 drogach wojewódzkich
- ✓ 8 drogach powiatowych
- ✓ 3940 publicznych drogach gminnych o łącznej długości 59,9 km, z czego 43,4 km posiada nawierzchnię asfaltową.

Przez teren gminy przebiega linia kolejowa PKP ze stacjami w Trawnikach i Biskupicach.

Gmina Trawniki jest właścicielem 13 ciągów oświetleniowych z 188 oprawami oświetleniowymi. Na istniejących słupach znajduje się także 502 oprawy oświetlenia ulic stanowiących mienie PGE. Dystrybucja S.A.

Tabela 3 Wykaz dróg na terenie miejscowości Struża Kolonia

Oznaczenie drogi	Rodzaj drogi	Długość na terenie miejscowości	Rodzaj nawierzchni
DK 12	krajowa	1935 mb	Asfaltowa
DW 829	wojewódzka	1765 mb	Asfaltowa
105717L	gminna	2050 mb	Asfaltowa
105718L	gminna	875 mb	tluczniowa
105631L	gminna	4290 mb	Asfaltowa/gruntowa
105810L	gminna	200 mb	Asfaltowa
105719L	gminna	345 mb	Asfaltowa

W roku 2021 dokonano inwestycji mających na celu poprawę bezpieczeństwa ruchu drogowego oraz pieszych na terenie miejscowości.

Oświetlenie:

- 1) Wykonanie oświetlenia przy drodze gminnej nr 105361L w Struży Kolonii (realizacja w latach 2021/2022)
- 2) Wykonanie oświetlenia przy drodze gminnej nr 105719L w Struży Kolonii realizacja w latach 2021/2022

Przez miejscowość przebiegać będzie odcinek S12, który przewidziany jest od miejscowości Piaski do Dorohuska.

Początek planowanej drogi ekspresowej S12 dokładnie zlokalizowany jest na końcu dwujezdniowego odcinka obwodnicy Piask za węzłem Chełm, a koniec przy bramkach przejścia granicznego w Dorohusku od strony polskiej.

Trasa S12 została włączona do Programu Budowy Dróg Krajowych ze zwiększonym limitem

finansowym.

Dzięki temu S12 od Piask do Dorohuska ma powstać w latach 2021-2025. Jej realizacja wyniesie blisko 2,5 mld zł.

Zakres inwestycji ma obejmować nie tylko budowę ekspresówki S12, ale także dróg dojazdowych dla obsługi ruchu lokalnego i przebudowę dróg bocznych. Inwestycja zakłada też budowę obiektów inżynierskich: wiaduktów, mostów, przejazdów gospodarczych, przejść dla zwierząt. W ramach inwestycji mają powstać miejsca obsługi podróżnych i obwody utrzymania dróg.

Ponadto inwestycja będzie obejmowała przebudowę lub budowę urządzeń towarzyszących z zakresu branży telekomunikacyjnej, energetycznej, sanitarnej, gazowej i wodociągowej.

2.4.2. Telekomunikacja

W całej miejscowości położona jest sieć telefoniczna. Korzysta z niej większość mieszkańców. Każdy z abonentów ma możliwość podłączenia do Internetu za pomocą usług oferowanych przez różnych operatorów.

2.4.3. Zaopatrzenie w wodę

W całej miejscowości położona jest sieć wodociągowa.

Gmina jest całkowicie zwodociągowana. Sieć wodociągowa na terenie Gminy Trawniki ma długość 117,2 km. i jest zasilana z dwóch ujęć wody w Trawnikach i **Struży Kolonii**. Miejscowość Struża-Kolonia jest zasilana z ujęcia wody w Struży-Kolonii.

2.4.4. Sieć kanalizacyjna i składowanie odpadów stałych

Miejscowość Struża – Kolonia nie jest skanalizowana.

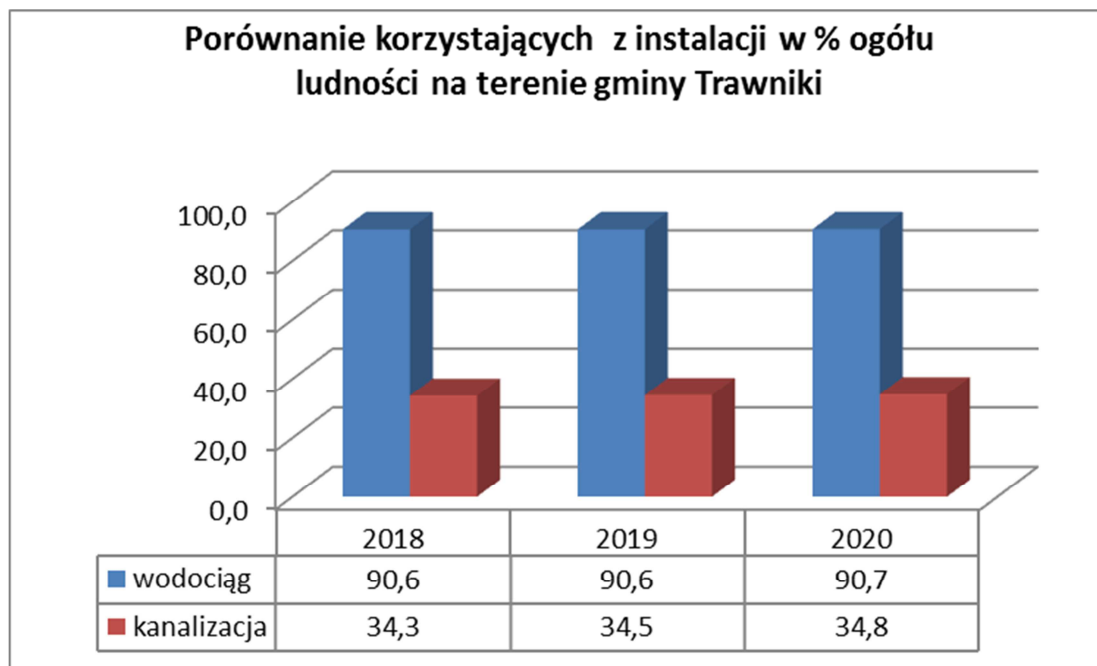
Sieć kanalizacyjna na terenie Gminy Trawniki ma długość 53,577 km. Ścieki zebrane z kanalizacji sanitarnej trafiają do oczyszczalni ścieków zlokalizowanej w miejscowości Trawniki Kolonia. Wyposażenie obszaru gminy Trawniki w infrastrukturę komunalną stopniowo, ale zauważalnie się poprawia. Korzystają z tego faktu rzecz jasna nie tylko mieszkańcy gminy, ale także sfera przedsiębiorczości.

Niestety słabo jest jak dotąd rozwinięta sieć kanalizacyjna. Jej długość wynosiła na koniec 2021 roku 53,577 km. Taka dysproporcja jest bardzo niekorzystna dla środowiska przyrodniczego.

Tabela 4 Korzystający z instalacji w % ogółu ludności na terenie gminy Trawniki

Lata	Korzystający z sieci wodociągowej (%)	Korzystający z sieci kanalizacji sanitarnej (%)
2018	90,6	34,3
2019	90,6	34,5
2020	90,7	34,8

Rysunek 2 Porównanie korzystających z instalacji w % ogółu ludności na terenie gminy Trawniki



Zmieszane odpady komunalne pochodzące z terenu gminy zostały zagospodarowane w Międzygminnym Składowisku Odpadów Komunalnych „Kras-Eko” Sp. z o.o w Wincentowie, 22-302 Siennica Nadolna, gmina Krasnystaw i Zakładzie Zagospodarowania Odpadów MZC Sp. z o.o. oraz Przedsiębiorstwie Gospodarki Komunalnej i Mieszkaniowej Łączna Sp. z o.o.

2.4.5. Gazyfikacja

W Struży – Kolonii brak jest sieci gazowej.

2.4.6. Elektroenergetyka

Miejscowość jest w całości zelektryfikowana. Podstawą zaopatrzenia miejscowości jest system napowietrznych sieci średniego napięcia 15 kV. Na terenach zurbanizowanych wyznaczony został pas techniczny i zakazem zabudowy, nasadzeń, składowania materiałów.

2.5. Gospodarka, rolnictwo

2.5.1 Gospodarka

Struża – Kolonia z racji swojego położenia wobec głównych ciągów komunikacyjnych jest

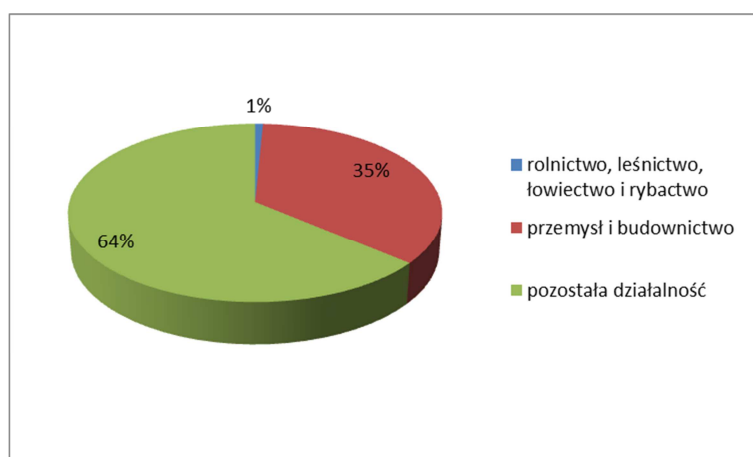
miejszcowością o znacznym potencjale gospodarczym.

Na terenie miejscowości działają podmioty gospodarcze, głównie z branży transportowej, produkcyjnej, przetwórczej i handlowej.

W gminie Trawniki w roku 2020 w rejestrze REGON zarejestrowanych było 518 podmiotów gospodarki narodowej, z czego 420 stanowiły osoby fizyczne prowadzące działalność gospodarczą. Według danych z rejestru REGON wśród podmiotów posiadających osobowość prawną w gminie Trawniki najwięcej (16) jest stanowiących spółki cywilne.

Analizując rejestr pod kątem liczby zatrudnionych pracowników można stwierdzić, że najwięcej (502) jest mikro-przedsiębiorstw, zatrudniających 0 - 9 pracowników.

Rysunek 3 Struktura działalności gospodarczej w gminie wg rodzajów działalności



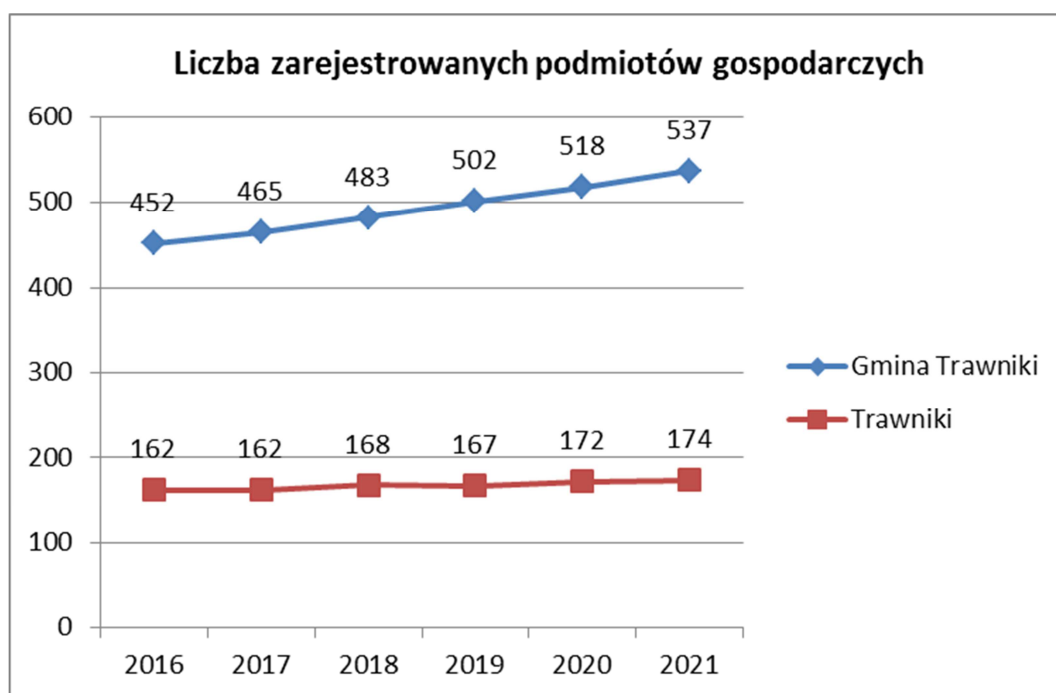
Źródło: opracowanie własne na podstawie danych BDL GUS

Wśród osób fizycznych prowadzących działalność gospodarczą w gminie Trawniki najczęściej deklarowanymi rodzajami przeważającej działalności są Budownictwo (32.1%) oraz Handel hurtowy i detaliczny; naprawa pojazdów samochodowych, włączając motocykle (22.9%).

Podmioty gospodarcze funkcjonujące na terenie gminy to przede wszystkim małe i średnie zakłady rodzinne. Do wiodących branż w gminie zaliczyć należy: usługi ogólnobudowlane, sprzedaż detaliczna oraz transport.

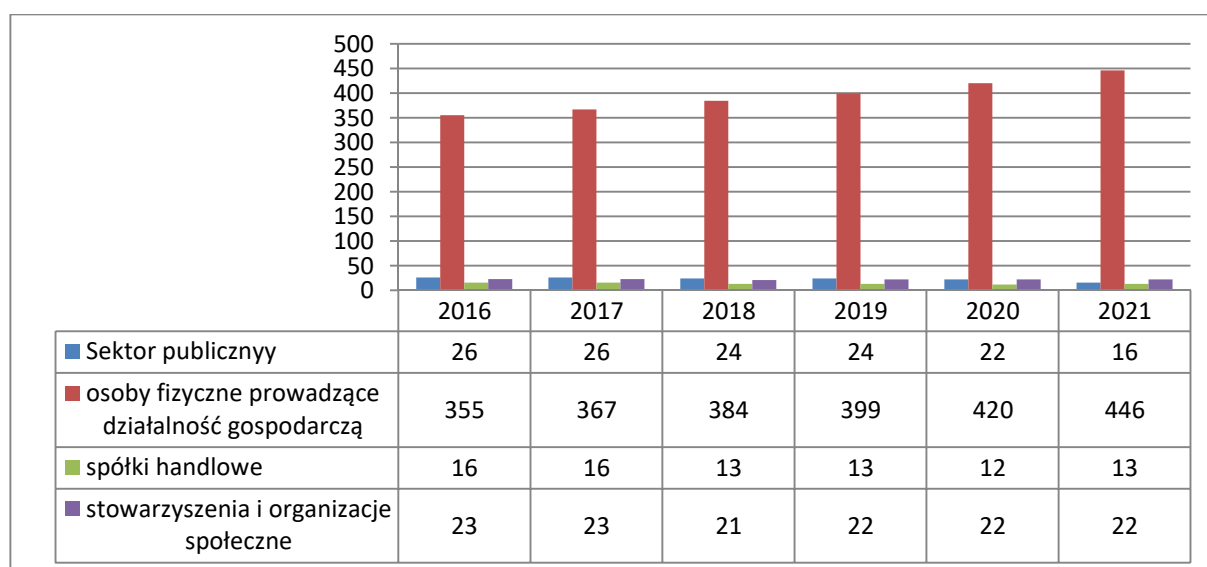
Korzystne położenie gminy Trawniki ze względu na bliskość miasta Lublin i przebieg drogi krajowej nr 12 sprawia, że teren gminy jest atrakcyjny dla prowadzenia działalności gospodarczej.

Rysunek 4 Podmioty gospodarcze w miejscowości Trawniki i gminie Trawniki w latach 201-2021



Źródło: opracowanie własne na podstawie danych BDL GUS

Rysunek 5 Podmioty wg sektorów własnościowych w latach 2016-2021 w gminie Trawniki



Źródło: opracowanie własne na podstawie danych BDL GUS

Główny obszar terenów przemysłowych w Gminie Trawniki został skoncentrowany w osadzie Trawniki. Lokalizacja ta jest uzasadniona pod względem demograficznym.

Do najważniejszych zakładów na terenie miejscowości Struża - Kolonia należą:

- ✓ „EKOTRAW Sp. z o.o.

Firma EKOTRAW jest spółką z ograniczoną odpowiedzialnością, której pełnię udziałów posiada Gmina Trawniki. Swoją działalność rozpoczęła 3 kwietnia 1996 r.

Do głównych zadań Spółki należy działalność wodno-kanalizacyjna, tj. pobór, uzdatnianie i dostarczanie wody odbiorcom oraz odprowadzanie (odbiór) i oczyszczanie ścieków, jak również związane z tym bieżące utrzymanie i remonty sieci wodno-kanalizacyjnej.

EKOTRAW Sp. z o.o. prowadzi także działalność budowlaną- wykonuje zadania zlecone przez Gminę Trawniki, takie jak: kompleksowa budowa oraz remonty dróg, bieżące, letnie i zimowe utrzymanie dróg gminnych. Wynajmujemy również sprzęt budowlany (m. in. koparką, koparko-ładowarką) wraz z operatorem.

- ✓ Gema-Trans sp. z o.o

2.5.2 Rolnictwo

Rolnictwo jest sektorem gospodarki zajmującym największą część przestrzeni gminy Trawniki.

Na terenie gminy funkcjonuje 2100 gospodarstw rolnych w przeważającej ilości są to gospodarstwa produkujące na sprzedaż.

Przy czym dominuje produkcja roślinna. Sprzyjające warunki glebowe i wysoki poziom kultury gleb sprawia iż na terenie gminy w uprawach rolnych dominują zboża, ziemniaki, warzywa i zioła.

Jednocześnie Lublin stwarza presję na przekształcanie obszarów rolniczych na tereny o funkcji mieszkaniowej lub usługowej. Tereny te często przez pewien czas zachowują formalnie status działek rolnych.

W produkcji roślinnej prowadzonej na obszarze gminy Trawniki zauważalna jest, podobnie jak i w całym województwie lubelskim, dominacja upraw zbóż. Są to oczywiście (ze względu na dobrą jakość gleb) przede wszystkim pszenica i jęczmień.

Z uwagi na sąsiedztwo Lublina, będącego naturalnym rynkiem zbytu, uprawia się także w gminie spore ilości warzyw.

2.6. Kapitał społeczny i ludzki

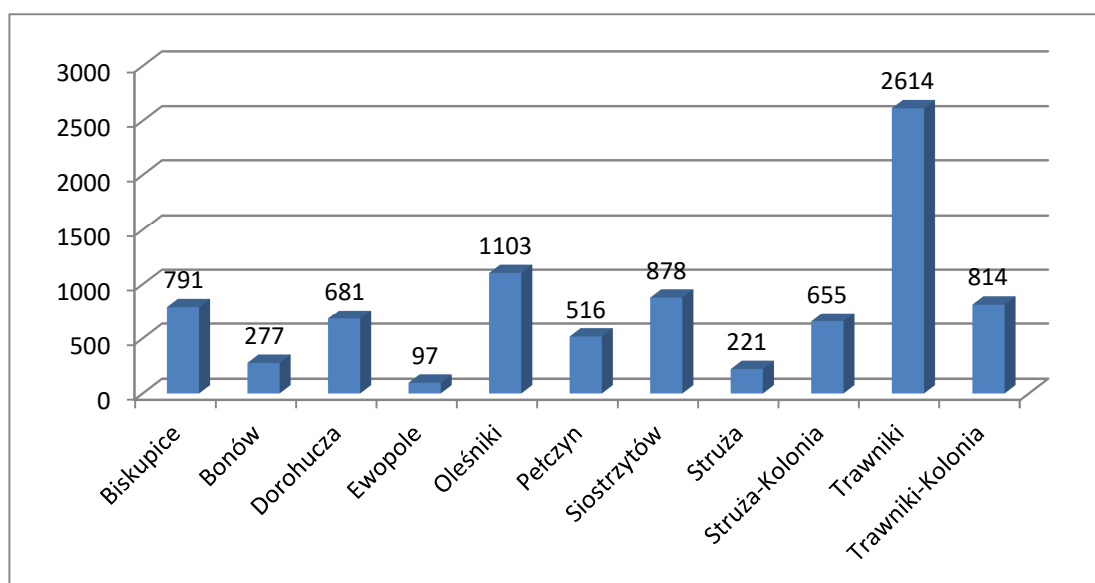
2.6.1 Demografia

Na dzień 31 grudnia 2021 roku liczba ludności, na terenie Gminy wyniosła 8647 osoby.

W badanym okresie urodziło się 51 dzieci, zaś liczba zgonów wyniosła- 134, odnotowano ujemny przyrost naturalny o 83 mieszkańców w stosunku do roku 2020. Liczba kobiet na koniec 2021 roku wynosiła 4426, natomiast liczba mężczyzn 4221. Liczba dzieci w wieku od 0 do 6-go roku życia wynosiła 518, w wieku od 7 do 19 roku- 1210, kobiety powyżej 40 roku

życia– 2450, osoby powyżej 65 roku życia- 1582.

Rysunek 6 Liczba mieszkańców poszczególnych sołectw w roku 2021



Źródło: Raport o stanie gminy 2021

Liczba ludności gminy ulega ciągłej zmianie. Spowodowane jest to nie tylko panującym niższym demograficznym, ale również migracją zarobkową młodych mieszkańców. Biorąc pod uwagę dane z ostatnich lat można stwierdzić, iż w gminie Trawniki więcej osób umiera niż się rodzi. Jest to z pewnością wynik starzenia się społeczeństwa, panującego niżu demograficznego.

Prognozy demograficzne dla całego województwa lubelskiego wskazują, że dla województwa lubelskiego prognozuje się spadek ludności. Przede wszystkim zjawisko to będzie dotyczyło obszarów miejskich. Obszary wiejskie, które z biegiem lat stają się coraz to bardziej atrakcyjne, będą celem przesiedleń.

2.6.2 Instytucje i organizacje działające na rzecz społeczeństwa

Na terenie miejscowości Struża – Kolonia nie działają żadne stowarzyszenia.

W gminie Trawniki działa wiele instytucji i organizacji, które zaspokajają podstawowe potrzeby społeczne mieszkańców. Są one powołane przez administrację rządowo - samorządową oraz przez lokalnych działaczy społecznych.

Jako statutowe zadania organizacje te obrały szeroko rozumianą aktywizację społeczeństwa w wielu dziedzinach: sportu, ochrony przeciwpożarowej, działalności kulturalnej polegającej między innymi na wydawaniu opracowań i periodyków historycznych, lokalnej gazety.

W organizacjach tych, każdy z mieszkańców może zaspokoić potrzebę przynależności i działania w lokalnej społeczności, gdyż każde ze stowarzyszeń ma formułę otwartą.

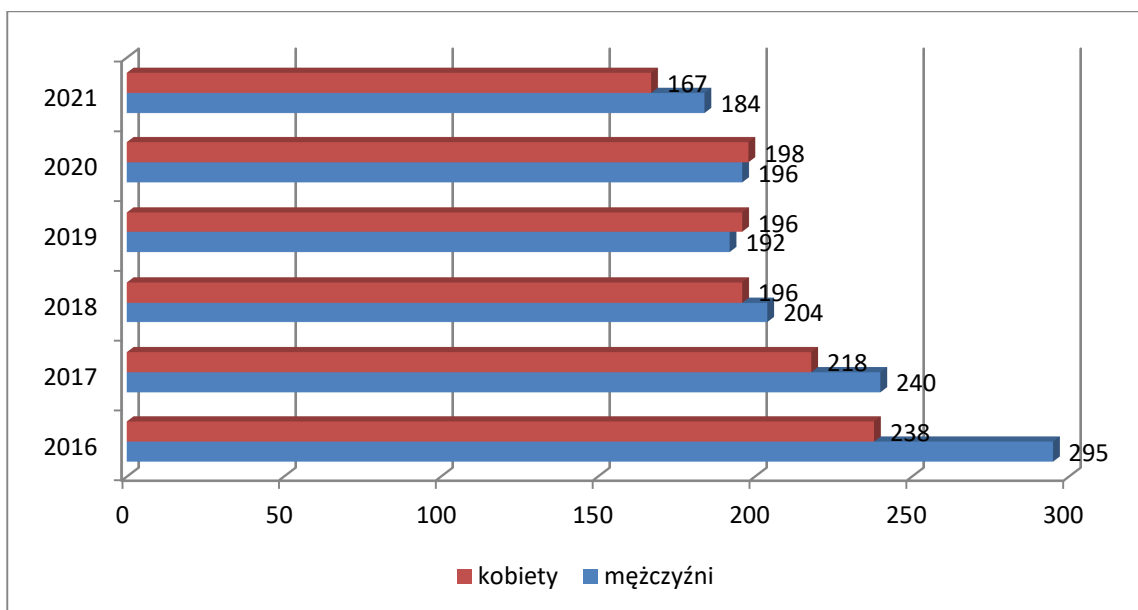
2.6.3 Lokalny rynek pracy

Ze względu na bliskość Lublina, bardzo duży procent naszych mieszkańców dojeżdża i pracuje w tym mieście. Dzięki nabytej wiedzy i kwalifikacjom zawodowym członkowie naszej społeczności odnajdują się zarówno na lubelskim rynku pracy, jak i zasilają kadrowo instytucje i zakłady pracy działające na lokalnym rynku.

Ze względu na położenie naszej miejscowości na naszym terenie prowadzi swoją działalność wiele mniejszych zakładów i firm branży handlowej, produkcyjnej czy branży usług, dających zatrudnienie wielu naszym mieszkańcom.

Omawiając lokalny rynek pracy, nie sposób pominąć grupy ludzi utrzymującej swoje rodziny z gospodarstw rolnych, gdyż stanowią oni pokaźną grupę społeczną. Analizując sytuację obecną, trzeba stwierdzić, że jako tracimy miejscowość nasz rolniczy charakter i przekształcamy się w społeczność wiążącą swoją przyszłość z szeroko rozumianą aktywizacją zawodową w innych dziedzinach gospodarki.

Rysunek 7 Bezrobotni zarejestrowania wg płci w gminie Trawniki w latach 2016 -2021



Źródło: opracowanie własne na podstawie danych BDL GUS

Spółeczny przekrój naszej miejscowości, zawiera także negatywne strony życia naszych mieszkańców. Są nimi: alkoholizm, niezaradność życiowa czy najpowszechniej występujące bezrobocie. Niestety to spotyka ludzi w różnym wieku, a wiąże się to często z odwróceniem koniunktury na rynku i upadkiem zakładu pracy, bądź też ze zwykłą biernością.

Pomimo w miarę korzystnych warunków do pozyskania pracy na lokalnym rynku, jak i korzyści płynących z bliskości Lublina, szkoleń i najróżniejszych form aktywizacji zawodowej, wielu osobom w naszej społeczności trudno znaleźć stałe miejsce zatrudnienia.

3. OCENA MOCNYCH I SŁABYCH STRON MIEJSCOWOŚCI (SWOT)

3.1. Mocne i słabe strony

Mocne strony	Słabe strony
--------------	--------------

<p>Położenie</p> <ul style="list-style-type: none"> ✓ korzystne położenie geograficzne (bliskość Lublina, obecność drogi krajowej, infrastruktura kolejowa) ✓ bliskość stolicy województwa i powiatu, ✓ ukształtowanie terenu sprzyjające rozwojowi infrastruktury (wodnej, kanalizacyjnej, drogowej) ✓ dobre warunki do realizacji inwestycji proekologicznych (alternatywne źródła energii), ✓ potencjał do rozwoju budownictwa jednorodzinnego z uwagi na bliskość Lublina i dobre połączenie komunikacyjne, ✓ walory krajobrazowo- turystyczne (Doliny Wieprza i Giełczwi, czyste powietrze, piękne krajobrazy, bliskość miasta Lublina). ✓ Prężnie działający Gminny Ośrodek Kultury wzmacniający aktywność mieszkańców 	<p>Położenie</p> <ul style="list-style-type: none"> ✓ migracja młodzieży do dużych miast i zagranicę ✓ dysproporcja pomiędzy siecią wodociągową a kanalizacyjną ✓ zły stan infrastruktury sieciowej – wymagający modernizacji
<p>Historia i zabytki</p> <ul style="list-style-type: none"> ✓ udokumentowane dziedzictwo kulturowe, ✓ obecność obiektów wpisanych do rejestru zabytków 	<p>Historia i zabytki</p> <ul style="list-style-type: none"> ✓ brak dostatecznej znajomości historii wśród mieszkańców, ✓ brak zwartych, usystematyzowanych przekazów kulturowych odnoszących się do miejscowej tradycji,
<p>Kapitał ludzki</p> <ul style="list-style-type: none"> ✓ duży procent społeczności w wieku produkcyjnym, ✓ zwiększenie liczby mieszkańców ✓ duża grupa ludzi legitymująca się średnim i wyższym wykształceniem, 	<p>Kapitał ludzki</p> <ul style="list-style-type: none"> ✓ niewykorzystanie istniejącego potencjału ludzkiego - dezintegracja i postępujący zanik tożsamości – tradycji i zwyczajów charakterystycznych dla kultury wsi, ✓ migracja młodzieży do dużych miast i zagranicę
<p>Rynek pracy</p> <ul style="list-style-type: none"> ✓ zewnątrzny rynek pracy w Lublinie, ✓ rozwijająca się przedsiębiorczość, powstawanie małych i średnich przedsiębiorstw, ✓ rynek usług dla ludności lokalnej, ✓ dobry wskaźnik przyrostu liczby przedsiębiorstw ✓ Lokalna Grupa Działania „Dolina Giełczwi” stawiająca także na wykorzystanie lokalnych zasobów i przedsiębiorczość ✓ Rozwój gospodarczy obszaru gminy - tradycje przemysłowe, infrastruktura przemysłowa, obecność średniej wielkości pracodawców ✓ 	<p>Rynek pracy</p> <ul style="list-style-type: none"> ✓ brak dużych zakładów pracy (lokalny rynek pracy nie pochłania miejscowej siły roboczej), ✓ upadający rynek pracy w gospodarstwach rolnych, ✓ niedostateczna ilość ofert pracy

<p>Rolnictwo</p> <ul style="list-style-type: none"> ✓ dobre gleby (czyste), ✓ sprzyjające warunki do rozwoju przetwórstwa rolno-spożywczego, ✓ Lublin jako rynek zbytu, 	<p>Rolnictwo</p> <ul style="list-style-type: none"> ✓ rozdrobnienie gospodarstw rolnych, ✓ mała ilość wyspecjalizowanych gospodarstw rolnych, ✓ brak zorganizowania rolników np. w grupy producenckie, ✓ mała ilość skupów płodów rolnych,
<p>Środowisko naturalne</p> <ul style="list-style-type: none"> ✓ czyste wody, niewielkie skażenie gleb i powietrza, ✓ potencjał obszaru w zakresie warunków do rozwoju odnawialnych źródeł energii ✓ Walory przyrodnicze. Rzeka Giełczew przepływająca przez sołectwo 	<p>Środowisko naturalne</p> <ul style="list-style-type: none"> ✓ niska świadomość ekologiczna mieszkańców - zanieczyszczenie środowiska przez gospodarstwa domowe (brak kanalizacji i oczyszczalni ścieków), ✓ niekontrolowany wywóz nieczystości, ✓ brak zagospodarowanych miejsc rekreacji i wypoczynku (parki, place itp.),
<p>Infrastruktura</p> <ul style="list-style-type: none"> ✓ obecność drogi krajowej a w przyszłości drogi ekspresowej S12 ✓ rozbudowana sieć energetyczna, ✓ sieć oświetleniowa, ✓ sieć wodociągowa ✓ szerokopasmowa sieć telekomunikacyjna, - dobry zasięg tel. komórkowej różnych operatorów, 	<p>Infrastruktura</p> <ul style="list-style-type: none"> ✓ mała ilość i zły stan chodników, ścieżek rekreacyjnych, ✓ mało ekologicznych i odnawialnych źródeł energii w gospodarstwach domowych, ✓ brak sieci kanalizacyjnej, brak kompleksowych rozwiązań w zakresie infrastruktury wodno-kanalizacyjne ✓ mała ilość indywidualnych oczyszczalni ścieków, ✓ słaby stan techniczny infrastruktury drogowej ✓ słabo rozwinięta infrastruktura rekreacyjna służąca mieszkańcom spędzaniu wolnego czasu
<p>Oświata</p> <ul style="list-style-type: none"> ✓ bliskość dużego ośrodka akademickiego ✓ bliskość placówek oświatowych w pobliskich miejscowościach 	<p>Oświata</p> <ul style="list-style-type: none"> ✓ brak pełnowymiarowych sal gimnastycznych, boisk i basenu
<p>Zdrowie</p> <ul style="list-style-type: none"> ✓ ośrodek zdrowia (kontrakty z NFZ - zabezpieczenie podstawowej opieki zdrowotnej), ✓ apteka w pobliskiej miejscowości 	<p>Zdrowie</p> <ul style="list-style-type: none"> ✓ brak specjalistycznych gabinetów lekarskich, i dodatkowych usług medycznych, ✓ niewystarczająca obsada lekarska w istniejącym ośrodku zdrowia, ✓ słaba profilaktyka i opieka medyczna w szkole,
<p>Bezpieczeństwo</p> <ul style="list-style-type: none"> ✓ jednostka OSP w pobliskiej miejscowości ✓ oświetlenie dróg, 	<p>Bezpieczeństwo</p> <ul style="list-style-type: none"> ✓ duże natężenie ruchu kołowego, ✓ brak sygnalizacji świetlnej na skrzyżowaniach i przejściach dla pieszych w centrum miejscowości, ✓ brak monitoringu wizyjnego, ✓ niewystarczające oświetlenie ulic i placów, ✓ brak wystarczającej liczby posterunków Policji

Rekreacja i sport ✓ sąsiedztwo obszarów zalesionych,	Rekreacja i sport ✓ niedostateczna ilość zorganizowanych imprez rekreacyjno sportowych, ✓ brak miejsc rekreacyjnych, ✓ brak boiska oraz klubów sportowych w miejscowości
---	--

3.2. Szanse i zagrożenia

Szanse	Zagrożenia
Położenie ✓ bliskość Lublina sprzyja rozwojowi terenów mieszkaniowych, ✓ racjonalne wykorzystanie drogi krajowej oraz terenów jako przestrzeni do rozwoju ✓ tereny przydatne do włączenia w bazę rekreacyjną miasta Lublina, ✓ możliwość dobrego połączenia komunikacyjnego, ✓ położenie wzdłuż głównego ciągu komunikacyjnego	Położenie ✓ bezpieczeństwo mieszkańców związane z dużym natężeniem ruchu samochodowego i kolejowego, ✓ zniszczone drogi, ✓ zanieczyszczenie środowiska ✓ dynamicznemu rozwojowi podmiejskiej miejscowości w zakresie osadnictwa nie towarzyszy właściwy rozwój infrastruktury społecznej i technicznej
Historia i zabytki ✓ nawiązanie współpracy z właścicielami zabytków,	Historia i zabytki ✓ nieumiejętność wykorzystania istniejących zasobów, ✓ niska świadomość społeczeństwa na temat posiadanych zasobów miejscowości, - niewystarczająca ilość środków finansowych na realizację projektów promocyjnych i ochrony dziedzictwa, - część zabytków w rękach prywatnych właścicieli,
Kapitał ludzki ✓ korzystanie z funduszy europejskich na rozwój działań mających na celu integracji społecznej,	Kapitał ludzki ✓ emigracja młodzieży w poszukiwaniu pracy, ✓ mała aktywność społeczna mieszkańców, ✓ bierność mieszkańców, ✓ pogłębiające się zjawiska wykluczenia społecznego ✓ wzrastające wydatki na pomoc społeczną
Rynek pracy ✓ alternatywne formy zatrudnienia np. telepraca, - dalszy rozwój istniejących i powstawanie nowych podmiotów gospodarczych i rynku usług,	Rynek pracy ✓ kryzys gospodarczy w państwie wpływający na kondycję ekonomiczną przedsiębiorstw w gminie, ✓ brak uzbrojenia terenów na potrzeby inwestycyjne, ✓ rosące bezrobocie brak dużych zakładów pracy,
Rolnictwo ✓ wsparcie finansowe ze środków krajowych i UE	Rolnictwo ✓ zmienność koniunktury na rynku rolnym, ✓ niska opłacalność produkcji rolnej

<p>Środowisko naturalne</p> <ul style="list-style-type: none"> ✓ podniesienie świadomości ekologicznej, ✓ możliwość rozwoju lokalnej turystyki i rekreacji, ✓ pozyskanie środków finansowych na budowę kanalizacji, ✓ powstanie terenów sportowo rekreacyjnych, 	<p>Środowisko naturalne</p> <ul style="list-style-type: none"> ✓ częściowa dewastacja zasobów przyrody
<p>Infrastruktura</p> <ul style="list-style-type: none"> ✓ możliwości rozwoju miejscowości dzięki dobrze rozwiniętej infrastrukturze, ✓ zagospodarowanie centrum miejscowości (min, plac publiczny, plac zabaw, toaleta publiczna, zwiększenie ilości miejsc parkingowych), ✓ budowa sieci kanalizacyjnej podniesie czystość naszej miejscowości, ✓ realizowana modernizacja sieci energetycznej, 	<p>Infrastruktura</p> <ul style="list-style-type: none"> ✓ wysoki koszt i czas realizacji rozbudowy sieci kanalizacyjnej, ✓ brak środków na remonty i budowę dróg gminnych, chodników i ścieżek rowerowych, ✓ brak uregulowanych stanów prawnych i geodezyjnych nieruchomości na terenie miejscowości, ✓ niewystarczająca ilość terenów komunalnych pod potrzeby realizacji inwestycji, ✓ brak wystarczających środków na przebudowę i budowę dróg
<p>Oświata</p> <ul style="list-style-type: none"> ✓ bezpośrednia bliskość ośrodka akademickiego, ✓ duża dostępność środków europejskich na podnoszenie kwalifikacji zawodowych dla kadry i na infrastrukturę 	<p>Oświata</p> <ul style="list-style-type: none"> ✓ brak dostatecznej ilości środków na remont szkół i przedszkoli, prowadzenia zajęć pozalekcyjnych, budowy sal gimnastycznych, ✓ oferta konkurencyjna miasta Lublina, ✓ brak długofalowości prowadzonych projektów i gwarancji stabilności działań projektowych, - zbyt mała ilość miejsc edukacji przedszkolnej
<p>Zdrowie</p> <ul style="list-style-type: none"> ✓ ośrodek zdrowia w centrum gminy, - dobrze rozwinięta sieć aptek, 	<p>Zdrowie</p> <ul style="list-style-type: none"> ✓ niewystarczająca profilaktyka skutkująca zwiększeniem zachorowalności wśród dzieci i młodzieży, ✓ reforma służby zdrowia może wpłynąć na opłacalność utrzymania ośrodka zdrowia, ✓ brak konkurencji na rynku usług medycznych, ✓ problemy z dostępnością do służby zdrowia
<p>Pomoc społeczna</p> <ul style="list-style-type: none"> ✓ zaangażowanie organizacji pozarządowych w działalność społeczną, ✓ pozyskiwanie środków zewnętrznych na przystosowanie budynków dla potrzeb osób niepełnosprawnych, ✓ szkolenia dla osób zagrożonych wykluczeniem społecznym i zawodowym, 	<p>Pomoc społeczna</p> <ul style="list-style-type: none"> ✓ starzenie się społeczeństwa, ✓ niska świadomość mieszkańców w zakresie pomocy społecznej, ✓ zagrożenie młodzieży demoralizacją, - ograniczone środki finansowe na pomoc społeczną,

Bezpieczeństwo ✓ rozwój jednostki OSP	Bezpieczeństwo ✓ niedostateczne oświetlenie i monitoring miejsc publicznych,
Rekreacja sport ✓ budowa infrastruktury sportowej	Rekreacja sport ✓ niewystarczająca infrastruktura rekreacyjna w miejscowości,
Kultura ✓ działalność organizacji pozarządowych,	Kultura ✓ niskie zaangażowanie w sponsoring imprez, ✓ brak bazy lokalowej i brak terenów przeznaczonych na imprezy masowe, ✓ niedostatki w sprzęcie i wyposażeniu instytucji kultury ✓ niewystarczająca współpraca z instytucjami pozarządowymi

Podsumowanie:

Miejscowość Struża - Kolonia posiada potencjał rozwojowy, zwłaszcza poprzez położenie na szlakach komunikacyjnych.

Dodatkowo zasoby przyrodniczo - kulturowe obecnie w niewielkim stopniu wykorzystane stanowiąc mogą w przyszłości o potencjale turystycznym miejscowości.

Słabe strony koncentrują się głównie wokół problemu złego stanu infrastruktury komunalnej. Drugim najpoważniejszym problemem dla miejscowości jest brak kanalizacji sanitarnej. Wartość nakładów na te przedsięwzięcia w powiązaniu z ilością dostępnych środków powoduje, iż rozwiązanie tych dwóch kwestii wyczerpie możliwości finansowe gminy.

Większość szans miejscowości związana jest z jej otoczeniem i rozwojem gospodarczym.

4.OPIS PLANOWANYCH ZADAŃ I PRZEDSIĘWZIĘĆ INWESTYCYJNYCH

4.1. Wizja rozwoju miejscowości

Wizja odnowy określa wszystkie ważne obszary problemowe oraz preferencje, priorytety rozwojowe wynikające z istniejących potrzeb i analizy słabych i mocnych stron miejscowości.

Zostały wyznaczone następujące cele rozwoju na lata 2022-2027:

1. Remont drogi wewnętrznej dz.51/1, 52, 53/5, 53/3 w m. Struża Kolonia
2. Przebudowa drogi gminnej nr 105361 L w Struży Kolonii na odcinku 1350 m - I etap
3. Przebudowa drogi gminnej nr 105361 L w Struży Kolonii - II etap
4. Przebudowa ujęcia wody w Struży Kolonii.
5. Rozbudowa budynku Biblioteki Publicznej w Struży Kolonii.
6. Montaż instalacji fotowoltaicznej na budynku Biblioteki Publicznej w Struży Kolonii.
7. Wykonanie oświetlenia przy drodze gminnej nr 105361.
8. Rozbudowa sieci wodociągowej w miejscowości Struża Kolonii poprzez wykonanie spinki wodociągowej.
9. Przebudowa drogi wewnętrznej na działce 767 w miejscowości Struża Kolonia.
10. Budowa drogi wewnętrznej do ujęcia wody w Struży Kolonii na działce nr 94.
11. Budowa oświetlenia ciągu rowerowo – pieszego przy drodze wojewódzkiej nr 829 w Struży Kolonii.

4.2. Wykaz planowanych zadań inwestycyjnych

Lp	Nazwa zadania	Typ operacji	Koszt szacunkowy
1	Remont drogi wewnętrznej dz.51/1, 52, 53/5, 53/3 w m. Struża Kolonia	Remont drogi na długości 447 m, w zakresie wykonania nakładki bitumicznej w istniejącej szerokości drogi wewnętrznej	220 000,00 zł
2	Przebudowa drogi gminnej nr 105361 L w Struży Kolonii na odcinku 1350 m	Przebudowa drogi w zakresie wzmocnienia warstwy konstrukcyjnej drogi, wykonania nawierzchni z betonu asfaltowego, doświetlenia dojazdu dróg w postaci hybrydowej lampy ulicznej, wykonania poboczy oraz zjazdów ulepszonym materiałem kamiennym.	1 700 000,00 zł
3	Przebudowa drogi gminnej nr 105361 L w Struży Kolonii - II etap	Przebudowa drogi w zakresie wzmocnienia warstwy konstrukcyjnej drogi, wykonania nawierzchni z betonu asfaltowego, wykonania poboczy oraz zjazdów ulepszonym materiałem kamiennym	2 000 000,00 zł
4	Przebudowa ujęcia wody w Struży Kolonii	Przebudowa ujęcia wody w Struży Kolonii	600 000,00 zł
5	Rozbudowa budynku Biblioteki Publicznej w Struży Kolonii	Kompleksowa rozbudowa budynku biblioteki wraz z wykonaniem termomodernizacji.	3 500 000,00 zł
6	Wykonanie oświetlenia przy drodze gminnej nr 105361	Wykonanie oświetlenia zapewniającego bezpieczeństwo użytkowników drogi	120 000,00 zł
7	Rozbudowa sieci wodociągowej w miejscowości Struża Kolonii poprzez wykonanie spinki	Wykonanie spinki wodociągowej łączącej poszczególne odcinki wodociągu gminnego.	600 000,00 zł

	wodociągowej.		
8	Przebudowa drogi wewnętrznej na działce 767 w miejscowości Struża Kolonia	Wykonanie podbudowy wraz z nawierzchnią bitumiczną i zjazdami	1 300 000,00 zł
9	Budowa drogi wewnętrznej do ujęcia wody w Struży kolonii na działce nr 94	Wykonanie podbudowy wraz z nawierzchnią bitumiczną i zjazdami	1 200 000,00 zł
10	Montaż instalacji fotowoltaicznej na budynku Biblioteki Publicznej w Struży Kolonii	Zasilanie budynku użyteczności publicznej	300 000,00 zł
11	Budowa oświetlenia. W Struży Kolonii	Budowa oświetlenia ciągu rowerowo – pieszego przy drodze wojewódzkiej nr 829 w Struży Kolonii	300 000,00 zł

4.3. Harmonogram realizacji zadań

Nazwa zadania	2022	2023	2024	2025	2026	2027	2028	2029
Remont drogi wewnętrznej dz.51/1, 52, 53/5, 53/3 w m. Struża Kolonia		x						
Przebudowa drogi gminnej nr 105361 L w Struży Kolonii na odcinku 1350 m	x							
Przebudowa drogi gminnej nr 105361 L w Struży Kolonii - II etap						x	x	
Przebudowa ujęcia wody w Struży Kolonii		x	x					
Rozbudowa budynku Biblioteki Publicznej w Struży Kolonii		x	x	x				
Wykonanie oświetlenia przy drodze gminnej nr 105361						x	x	
Rozbudowa sieci wodociągowej w miejscowości Struża		x	x					

Kolonii poprzez wykonanie spinki wodociągowej.								
Przebudowa drogi wewnętrznej na działce 767 w miejscowości Struża Kolonia							X	X
Budowa drogi wewnętrznej do ujęcia wody w Struży kolonii na działce nr 94							X	X
Montaż instalacji fotowoltaicznej na budynku Biblioteki Publicznej w Struży Kolonii						X		
Budowa oświetlenia. W Struży Kolonii		X	X	X				

4.4. Sposoby monitorowania, oceny i komunikacji społecznej

ZADANIE	ODPOWIEDZIALNI	TERMIN REALIZACJI
1. Przedkładanie raportów z przebiegu realizacji projektów i zadań zamieszczonych w Planie Inwestycyjnym Planu Odnowy Miejscowości	Rada Sołecka	Raz w roku na Zebraniu Wiejskim
2. Ocena realizacji Planu Inwestycyjnego Planu Odnowy Miejscowości	Wójt Gminy	Przed sesją absolutorijną każdego roku
3. Organizacja debat strategicznych z udziałem osób wyznaczających wcześniej zadania priorytetowe dla oceny ich aktualności	Rada Sołecka	Raz na dwa lata

5. PODSUMOWANIE

Opracowany Plan Odnowy Miejscowości Struża – Kolonia zakłada w przeciągu 7 najbliższych lat realizację kilku zadań. Ich istotą jest poprawa wizerunku miejscowości oraz pobudzenie aktywności środowisk lokalnych poprzez stymulowanie współpracy na rzecz rozwoju

i promocji wartości związanych z miejscową specyfiką społeczną i kulturową. Zakładane cele Planu przewidują wzrost znaczenia miejscowości jako lokalnego ośrodka rozwoju kultury, edukacji, sportu i rekreacji.

Realizacja Planu Odnowy Miejscowości Struża – Kolonia ma służyć integracji społeczności lokalnej, większemu zaangażowaniu w sprawy miejscowości, zagospodarowaniu wolnego czasu dzieci i młodzieży oraz rozwojowi organizacji społecznych.

Zapisy zawarte w Planie Odnowy Miejscowości Struża – Kolonia spełniają warunek zgodności i korelacji z zapisami zawartymi w dokumentach nadrzędnych i równoległych.

Cele i zadania określone w Planie Odnowy Miejscowości są wewnętrznie zgodne, a ich realizacja nie powoduje negatywnych skutków dla osiągnięcia celów i realizacji zadań strategii wyższego rzędu. Niektóre z zapisanych celów i zadań mogą być realizowane przy wykorzystaniu wsparcia jednostek administracyjnych gminy i wyższego szczebla. Te ostatnie bowiem posiadają w swoich dokumentach zapisy, których realizacja wywoła pozytywne efekty dla rozwoju miejscowości Struża – Kolonia.

Spis rysunków:

Rysunek 1 Struktura użytkowania gruntów na obszarze gminy Trawniki	9
Rysunek 2 Porównanie korzystających z instalacji w % ogółu ludności na terenie gminy Trawniki..	21
Rysunek 3 Struktura działalności gospodarczej w gminie wg rodzajów działalności.....	22
Rysunek 4 Podmioty gospodarcze w miejscowości Trawniki i gminie Trawniki w latach 201-2021 .	22
Rysunek 5 Podmioty wg sektorów własnościowych w latach 2016-2021 w gminie Trawniki.....	23
Rysunek 6 Liczba mieszkańców poszczególnych sołectw w roku 2021	25
Rysunek 7 Bezrobotni zarejestrowani wg płci w gminie Trawniki w latach 2016 -2021	26

Spis tabel:

Tabela 1 Stan księgozbioru.....	15
Tabela 2 Placówki oświatowe w Trawnikach	17
Tabela 3 Korzystający z instalacji w % ogółu ludności na terenie gminy Trawniki	20